

СОДЕРЖАНИЕ

Схема устройства	2
Инструкция по безопасности	3
Активация устройства при первом использовании	8
Как пользоваться	9
Как заряжать устройство	13
Уровень заряда	13
Как чистить устройство	14
Перезагрузка	15
Решение проблем	15
Гарантия	18


СХЕМА УСТРОЙСТВА glo™ air 2



ИНСТРУКЦИЯ ПО БЕЗОПАСНОСТИ

Перед использованием внимательно прочтите данную инструкцию пользователя и сохраните ее для дальнейшего использования.

- 1 Устройство для нагревания табака **glo™** (далее — «Устройство») и все аксессуары, входящие в стартовый комплект, предназначены для использования только совершеннолетними лицами, достигшими 18 лет. Храните устройство и аксессуары для него в недоступном для детей месте.
- 2 **Не допускайте**, чтобы дети играли с устройством для нагревания табака **glo™** и другими аксессуарами из стартового комплекта. Дети не должны чистить или проводить обслуживание устройства.
- 3 Данное устройство **не предназначено** для использования людьми с ограниченными физическими и сенсорными способностями, когнитивными ограничениями или не имеющими опыта и знаний, если только за ними не обеспечивается надзор или им не проведен инструктаж по использованию устройства лицом, ответственным за их безопасность.
- 4 В случае повреждения или утечки батареи избегайте попадания на кожу или в глаза. Если это произошло, немедленно промойте кожу водой и обратитесь за медицинской помощью.
- 5 Данное устройство содержит незаменимый перезаряжаемый литий-полимерный аккумулятор. **Не пытайтесь** заменить аккумулятор устройства, так как это может привести к его повреждению, что может вызвать перегрев, пожар, взрыв и травмы. **Не бросайте** аккумулятор или какой-либо элемент вашего устройства в огонь.

- 
- 6 Данное устройство следует подключать только к сети безопасного низковольтного напряжения (SELV), используя источники питания (адаптер) с выходными характеристиками 5В 2,5А. Использование адаптера с выходным током ниже указанного приведет к увеличению времени зарядки. Для подзарядки устройства рекомендуется использовать только USB Type-C кабель из стартового комплекта, использовать USB Type-C кабели сторонних производителей не рекомендуется. Соблюдайте всю информацию по технике безопасности, изложенную в руководстве пользователя используемого вами адаптера переменного/постоянного тока.
 - 7 **Не оставляйте** устройство без присмотра во время зарядки. **Не заряжайте** устройство вблизи легко воспламеняющихся материалов или мест, таких как постельные принадлежности или автозаправочные станции.
 - 8 Полная зарядка устройства при комнатной температуре может занять до 100 минут. Если устройство не заряжается в течение 5 часов, прекратите его использование и обратитесь в Службу поддержки **glo™** по телефону: 8-800-500-88-83 для России, 7947 для Республики Беларусь.
 - 9 Не используйте устройство, если оно или USB Type-C кабель имеют признаки повреждений:
а. Поврежденное или неисправное устройство может содержать поврежденный или неисправный литий-полимерный аккумулятор, поэтому его следует утилизировать в соответствии с предупреждением в пункте 17. Поврежденное устройство нельзя проносить на борт воздушного судна.
б. Поврежденное или неисправное устройство для нагревания табака **glo™** должно перевозиться

согласно применимым требованиям, но запрещается перевозить его воздушным путем, при перевозке на внешней упаковке должна быть следующая надпись: «Поврежденный или дефектный литий-полимерный аккумулятор».

- 10 **Не оставляйте** устройство и аксессуары из стартового комплекта вблизи источников тепла или в местах с повышенной температурой, например, на приборной панели автомобиля под прямыми солнечными лучами. **Не используйте** устройство, если оно горячее на ощупь.
- 11 Храните комплектующие из стартового комплекта **glo™** в местах, недоступных для детей, во избежание попадания их в дыхательные пути.
- 12 **Не бросайте, не раздавливайте, не прокалывайте, не сжигайте и не погружайте** устройство для нагревания табака **glo™** или USB Type-C кабель в воду или любую другую жидкость, не подвержайте устройство воздействию взрывоопасных паров.
- 13 **Не вставляйте** в устройство какие-либо посторонние предметы, сигареты или какие-либо табачные стики, кроме специальных стиков, предназначенных для устройства для нагревания табака **glo™**.
- 14 Для чистки устройства используйте только щетку из стартового комплекта **glo™** в соответствии с данной инструкцией, а также специальные влажные палочки для чистки **glo™**. Подробнее об аксессуарах для чистки вы можете узнать по телефону Службы поддержки **glo™**: 8-800-500-88-83 для России, 7947 для Республики Беларусь.

- 15 **Не разбирайте и не портите** устройство или USB Type-C кабель. Любое ненадлежащее, неправильное или безответственное использование устройства ведет к аннулированию гарантии и может причинить серьезный вред.

- 16 **Используйте, заряжайте и храните устройство при температуре от 15 °C до 25 °C для достижения оптимальной производительности.** Избегайте использования устройства при температуре выше 45 °C или ниже -10 °C. Во избежание необратимого повреждения устройства или аккумулятора не заряжайте устройство при температуре ниже 0 °C или выше 45 °C.

- 17  Данная маркировка на устройстве **glo™** и упаковочных материалах означает, что стартовый комплект **glo™**, как и другие электрические и электронные товары и батареи, не должен утилизироваться вместе с обычными бытовыми отходами. Рекомендуем передать стартовый комплект **glo™** для утилизации в специальный пункт сбора электрооборудования (на территории России), glo space (на территории Республики Беларусь).

- 18 Если у вас есть какие-либо вопросы относительно использования устройства для нагревания табака **glo™**, свяжитесь со Службой поддержки **glo™** по телефону: 8-800-500-88-83 для России, 7947 для Республики Беларусь.



ПРЕДУПРЕЖДЕНИЕ!



НЕ РАЗМЕЩАЙТЕ ГОРЯЧИЕ СТИКИ ВМЕСТЕ
С ЛЕГКОВОСПЛАМЕНЯЮЩИМИСЯ МАТЕРИАЛАМИ.
УТИЛИЗИРУЙТЕ ИСПОЛЬЗОВАННЫЕ СТИКИ ОТВЕТСТВЕННО.

Произведено в Китае. Изготовитель устройства для нагревания табака торговой марки **glo™** (модель I400) в комплекте с USB-кабелем Type-C (модель 201005498000) и щеткой для чистки устройства для нагревания табака: «ШЭНЬЧЖЭНЬ ФЁРСТ ЮНИОН ТЕКНОЛОДЖИ КО., ЛТД.», 1-й этаж, корпус С, шоссе Цзянань № 1, Танвэй Комьюнити, улица Фухай, район Баоань, город Шэньчжэнь, провинция Гуандун, Китай (наименование и адрес изготовителя на русском языке), "SHENZHEN FIRST UNION TECHNOLOGY CO., LTD.", 1F, Building C, No.1 Jianan Road, Tangwei Community, Fuhai Street, Baoan District, Shenzhen, Guangdong, China (наименование и адрес изготовителя на английском языке). Емкость литий-полимерного аккумулятора: 2600 мАч. Дату производства смотрите на упаковке.

Импортер в России и уполномоченное изготовителем лицо:
Акционерное общество «И.Т.М.С.», Россия, 197229,
г. Санкт-Петербург, ул. 3-я Конная Лахта, д. 38, литер А.

Импортер и организация, которая принимает претензии на территории Республики Беларусь: Общество с ограниченной ответственностью «Международные услуги по маркетингу табака Би Уай», 220084, Республика Беларусь, г. Минск, ул. Академика Купревича, д. 3, 7 этаж.

Гарантийный срок на устройство для нагревания табака **glo™** для России и Республики Беларусь составляет 6 (шесть) месяцев с даты покупки. Срок службы устройства для нагревания табака **glo™** и его комплектующих составляет 12 (двенадцать) месяцев с даты покупки.

Электронная версия руководства пользователя приведена на сайте muglo.ru для России и muglo.by для Республики Беларусь.

COLOR LED INDICATION — цветная светодиодная индикация
AUTOSTART — автостарт
Model No — номер модели



АКТИВАЦИЯ УСТРОЙСТВА ПРИ ПЕРВОМ ИСПОЛЬЗОВАНИИ

Для продления срока службы аккумулятора устройство изначально находится в спящем режиме. Для активации устройства, пожалуйста, выполните три простых действия:

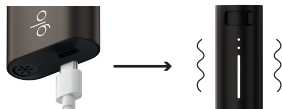
Способ №1

1. Зажмите кнопку управления устройством на 3 секунды.
2. Через 3 секунды устройство провибрирует, все секции LED-индикатора один раз загорятся белым цветом.
3. После этого вы можете начать пользоваться устройством или поставить его заряжаться.



Способ №2

1. Подключите устройство с помощью USB Type-C кабеля к источнику питания.
2. Устройство провибрирует, и все секции LED-индикатора один раз загорятся белым цветом.
3. После этого вы можете начать пользоваться устройством или поставить его заряжаться.



КАК ПОЛЬЗОВАТЬСЯ

- 1 Подготовка к сессии.** Проверьте, что устройство имеет достаточный уровень заряда аккумулятора для начала сессии. Чтобы открыть нагревательную камеру **1**, достаточно перевести затвор нагревательной камеры **3** в правое положение.



- 2 Выбор режима.** Для выбора режима необходимо 2 раза быстро нажать на кнопку управления **2**. Режим отобразится на LED-индикаторе устройства **4**.



Стандартный режим



Режим BOOST

- 3 Начало сессии.** Аккуратно вставьте табачный стик для glo™ в нагревательную камеру **1**. После того как стик вставлен в устройство, оно автоматически включится и провибрирует (функция Автостарт), обозначая начало предварительного нагрева. Секции LED-индикатора начнут медленно заполняться белым цветом в течение 20 секунд в стандартном режиме или оранжевым цветом в течение 15 секунд в режиме BOOST. После этого устройство провибрирует еще раз и будет готово к использованию.



- 4 Начало сессии в ручном режиме.** В случае, если процесс предварительного нагрева не начался автоматически, удерживайте кнопку управления **2** в течение 3 секунд.



- 5 Сессия.** После того как секции LED-индикатора полностью заполнились и устройство провибрировало, оно готово к использованию. Поднесите устройство к губам и сделайте плавную затяжку. В любой момент после начала сессии вы можете закончить ее — вытащите стик из устройства. Если устройство не закончило сессию, нажмите на кнопку управления **2** и удерживайте 3 секунды.



Режим BOOST
(3 минуты)

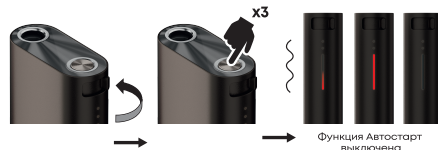


- 6 Окончание сессии.** После окончания сессии устройство провибрирует, а все секции LED-индикатора **4** полностью погаснут — аккуратно достаньте использованный стик из устройства. Будьте осторожны, так как стик может быть горячим. Поместите табачный стик в мусорную корзину. Обязательно закрывайте затвор нагревательной камеры **3** после окончания каждой сессии.



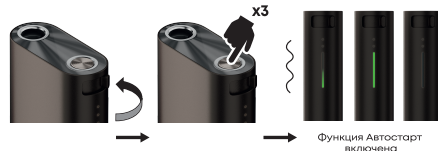
7 Функция Автостарт.

Для отключения функции Автостарт — откройте затвор нагревательной камеры **3** и быстро нажмите на кнопку управления **2** 3 раза. Устройство завибрирует, все секции LED-индикатора **4** одна за одной плавно загорятся красным цветом, а затем погаснут.



При выключенной функции Автостарт начать сессию возможно только в ручном режиме, удерживая кнопку управления **2** в течение 3 секунд.

Для включения функции Автостарт — откройте затвор нагревательной камеры **3** и быстро нажмите на кнопку управления **2** 3 раза. Устройство завибрирует, и все секции LED-индикатора **4** одна за одной плавно загорятся зеленым цветом, а затем погаснут.



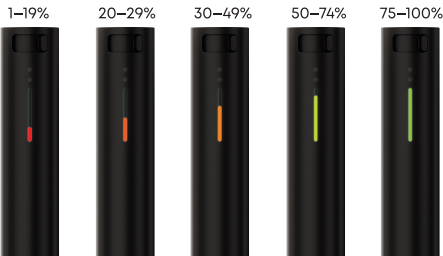
КАК ЗАРЯЖАТЬ УСТРОЙСТВО

Подключите USB Type-C кабель из стартового набора к USB-порту устройства. Подключите устройство с помощью USB-кабеля к источнику питания (адаптеру), устройство провибрирует 1 раз, секции LED-индикатора начнут постепенно мигать — это означает, что начался процесс заряда устройства.



УРОВЕНЬ ЗАРЯДА

1. Чтобы проверить уровень заряда аккумулятора устройства, нажмите на кнопку управления устройством **2** 1 раз.
2. Секции LED-индикатора **3** покажут уровень заряда аккумулятора устройства.



КАК ЧИСТИТЬ УСТРОЙСТВО

Регулярная чистка устройства — это важно! Своевременный уход за вашим устройством обеспечивает постоянство вкуса и помогает устройству работать дольше.

Перед чисткой устройства убедитесь, что после окончания сессии прошло не менее 5 минут, чтобы устройство успело остыть.

После каждых 5 сессий:

Откройте затвор для чистки **5** в нижней части устройства **glo™**, с помощью сухой салфетки аккуратно протрите образовавшуюся в процессе использования влагу с нижней части устройства и внутренней части затвора.

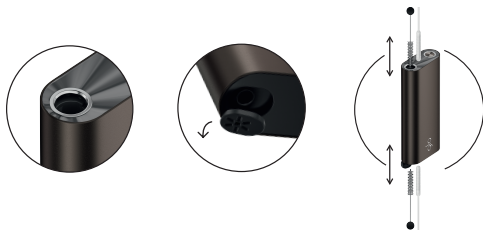


После каждых 20 сессий:

Устройство необходимо чистить после каждых 20 сессий, а при регулярном использовании функции BOOST — после каждых 10 сессий.

Перед чисткой устройства рекомендуется отключить функцию Автостарт (см. п. 7 в разделе «Как пользоваться»). После этого откройте затвор нагревательной камеры **3**, а также откройте затвор для чистки **5** в нижней части устройства **glo™**.

Используйте щетку из стартового комплекта, для того чтобы почистить внутреннюю часть нагревательной камеры. Для лучшего эффекта прочистите нагревательную камеру **1** с двух сторон щеткой, а также специальными влажными палочками для чистки **glo™**.



ПРЕДУПРЕЖДЕНИЕ!

ПОПЫТКА УДАЛИТЬ ОСТАТКИ СИЛЬНЫМ ПОСТУКИВАНИЕМ ИЛИ ПОТРЯХИВАНИЕМ УСТРОЙСТВА ДЛЯ НАГРЕВАНИЯ ТАБАКА **glo™** МОЖЕТ ПРИВЕСТИ К ПОВРЕЖДЕНИЯМ.

ПЕРЕЗАГРУЗКА

При необходимости можно вернуть устройство к настройкам по умолчанию. Для этого нажмите и удерживайте кнопку управления **2** в течение примерно 10-15 секунд.

РЕШЕНИЕ ПРОБЛЕМ

В процессе использования у устройства **glo™**, как и у любого другого электронного устройства, могут возникать технические ошибки, которые отобразятся на LED-индикаторе вашего устройства. Это может быть вызвано повреждением устройства, попаданием влаги внутрь устройства или воздействием высокого напряжения на аккумулятор. Ниже приведены ошибки, с которыми вы можете столкнуться. Пожалуйста, внимательно ознакомьтесь с предлагаемыми решениями.

Ошибка	Возможная причина	Предлагаемое решение
 <p>Все секции мигают красным 4 раза, вибрирует дважды.</p>	<ol style="list-style-type: none"> 1. Напряжение батареи выходит за допустимые пределы. 2. Сбой при зарядке. 	<ol style="list-style-type: none"> 1. Перезагрузите устройство — удерживайте кнопку управления в течение 10–15 секунд. 2. Если ошибка сохраняется — обратитесь по номеру Службы поддержки glo™: 8-800-500-88-83 для России, 7947 для Республики Беларусь.
 <p>Все секции мигают красным 3 раза, вибрирует трижды.</p>	<ol style="list-style-type: none"> 1. Ток батареи выходит за допустимые пределы. 2. Сбой при зарядке. 	
 <p>Одна нижняя секция мигает красным 3 раза, вибрирует однократно.</p>	Аккумулятор устройства разряжен.	Зарядите устройство с помощью USB Type-C кабеля из стартового комплекта.

Ошибка	Возможная причина	Предлагаемое решение
 <p>Все секции мигают красным 2 раза, вибрирует дважды.</p>	<p>Время зарядки устройства превысило 5 часов.</p>	<p>1. Проверьте параметры источника питания и убедитесь в целостности кабеля. Перезагрузите устройства.</p> <p>2. Если ошибка сохраняется — обратитесь по номеру Службы поддержки glo™: 8-800-500-88-83 для России, 7947 для Республики Беларусь.</p>
 <p>Две верхние секции мигают красным 3 раза, вибрирует трижды.</p>	<p>Температура батареи устройства выше предельных значений.</p>	<p>Поместите устройство в более прохладное место и не используйте его не менее 15 минут.</p>
 <p>Две нижние секции мигают красным 3 раза, вибрирует трижды.</p>	<p>Температура батареи устройства ниже предельных значений.</p>	<p>Поместите устройство в теплое место и не используйте его не менее 15 минут.</p>

ГАРАНТИЯ

Гарантия на территории РФ

Настоящая гарантия предоставляется АО «И.Т.М.С.» покупателям, которые приобрели устройство для нагревания табака **glo™** (далее — «Товар» или «Устройство **glo™**») на территории Российской Федерации. По условиям настоящей гарантии АО «И.Т.М.С.», при предъявлении покупателем требований о недостатках Товара в течение гарантийного срока, вправе по своему усмотрению:

- I) устранить неисправности Товара либо
- II) заменить неисправный Товар на Товар с аналогичными потребительскими и техническими характеристиками, который не имеет дефектов.

Настоящая гарантия покрывает только такие неисправности, которые возникли в течение гарантийного срока, при условии надлежащего использования Устройства **glo™** в соответствии с руководством пользователя Устройства **glo™**.

Настоящая гарантия сохраняет свою силу, если покупатель передал Устройство **glo™** третьему лицу. В таком случае покупатель обязуется предоставить новому владельцу документы, подтверждающие факт приобретения Устройства **glo™**.

Товар, который был возвращен покупателем, становится собственностью АО «И.Т.М.С.». При замене Товара любой предоставленный взамен Товар становится собственностью покупателя.

При замене Устройства **glo™** или любого из его комплектующих гарантийный срок исчисляется заново.

Срок гарантии

Срок действия данной гарантии на Устройство для нагревания табака **glo™** — 6 (шесть) месяцев с даты покупки.

В случае, если покупатель не смог подтвердить дату приобретения Устройства для нагревания табака **glo™**, срок гарантии исчисляется с даты производства Устройства **glo™**.

Исключения из гарантии

Следующие повреждения и неисправности являются исключением из гарантии:

- а) видимые физические повреждения внешнего вида Устройства **glo™** (например, потертости, царапины, вмятины, повреждения пластика);
- б) неисправности, вызванные перепадом напряжения, контактом с жидкостью, огнем;
- в) неисправности, возникшие вследствие использования Устройства **glo™** не по назначению;
- г) неисправности, вызванные использованием Товара с несовместимыми устройствами или подключением к таким устройствам;
- д) повреждения и неисправности, возникшие в результате попыток вскрыть (разобрать на детали) Устройство **glo™** лицом, не уполномоченным изготовителем, или при несанкционированной модификации, или ремонте Устройства;
- е) повреждения и неисправности, возникшие в результате нарушения правил эксплуатации, указанных в руководстве пользователя **glo™**.

Гарантия также не предоставляется, если покупатель обратился после истечения срока гарантии.

Для обращения при возникновении неисправности и для консультации: при возникновении неисправности Устройства **glo™** покупателю следует обратиться в Службу поддержки **glo™** для получения дальнейших инструкций, по номеру 8-800-500-88-83 для России, по адресу электронной почты info@myglo.ru



MATERIAL CODE

User Manual Glo Air 2

DESCRIPTION

User Manual Glo Air 2

PROJECT / NEXUS ID

O1894 GLO Air 2.0 RU

ARTWORK CODE

-

MASTERFILE OR HERO REFERENCE

GLO_AIR2_UG

APPEARANCE STANDARD REFERENCE (HARD COPY)

-

PRINT PROCESS

Offset

PRINTER

-

AW STUDIO OR AGENCY

-

AW CREATION DATE

12.09.2025

AGENCY REFERENCE

FLAT SIZE mm

146 x 103 mm

A*B*H- DIMENSION mm

-

PROFILE

PACKAGING DEVELOPER

MANUFACTURER

CFU

SUBSTRATE

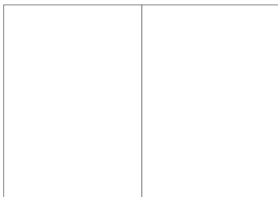
105g C2S 20P

INK SUPPLIER

-

COLOUR TARGETS IN PRINT SEQUENCE:

- | | 100 % | 50 % | |
|----|-------|------|---------|
| 1. | | | Cyan |
| 2. | | | Magenta |
| 3. | | | Yellow |
| 4. | | | Black |

FEATURES / STANDARD REFERENCE / COLOUR CODES
SCALE 1:4

APPROVED BY AND DATE

Earlier documents are no longer valid.

Not for use as a colour standard

Construction layout created 07.09.2019 - Last modification (SGK) 02.03.2021